

# RANDIG TRÖJA

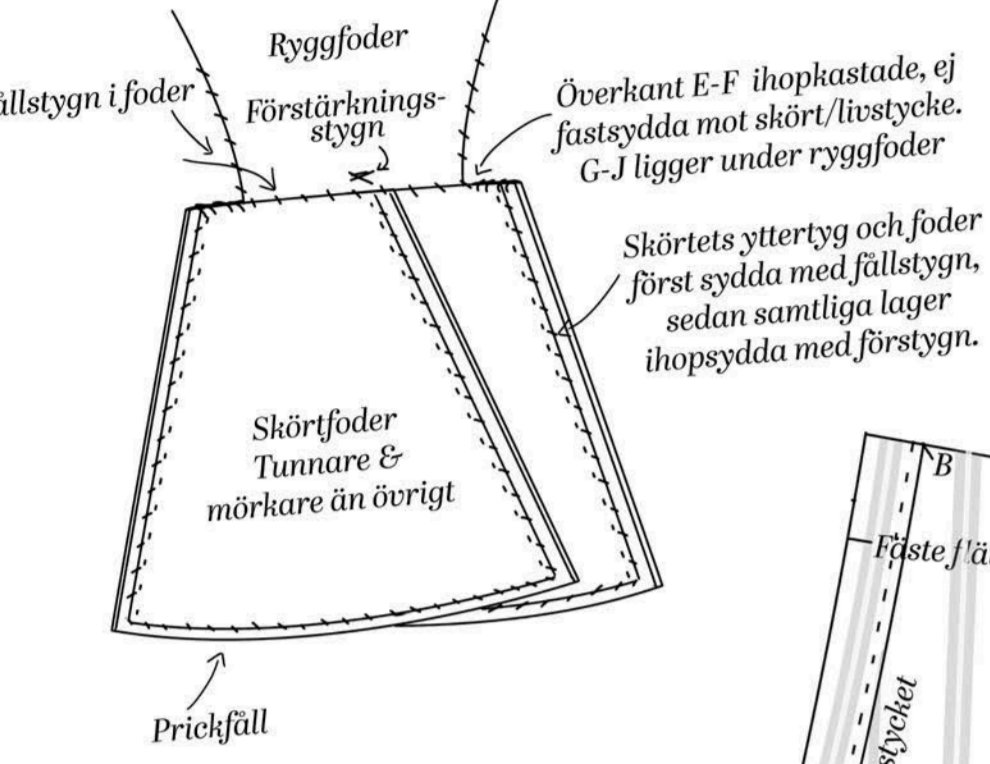
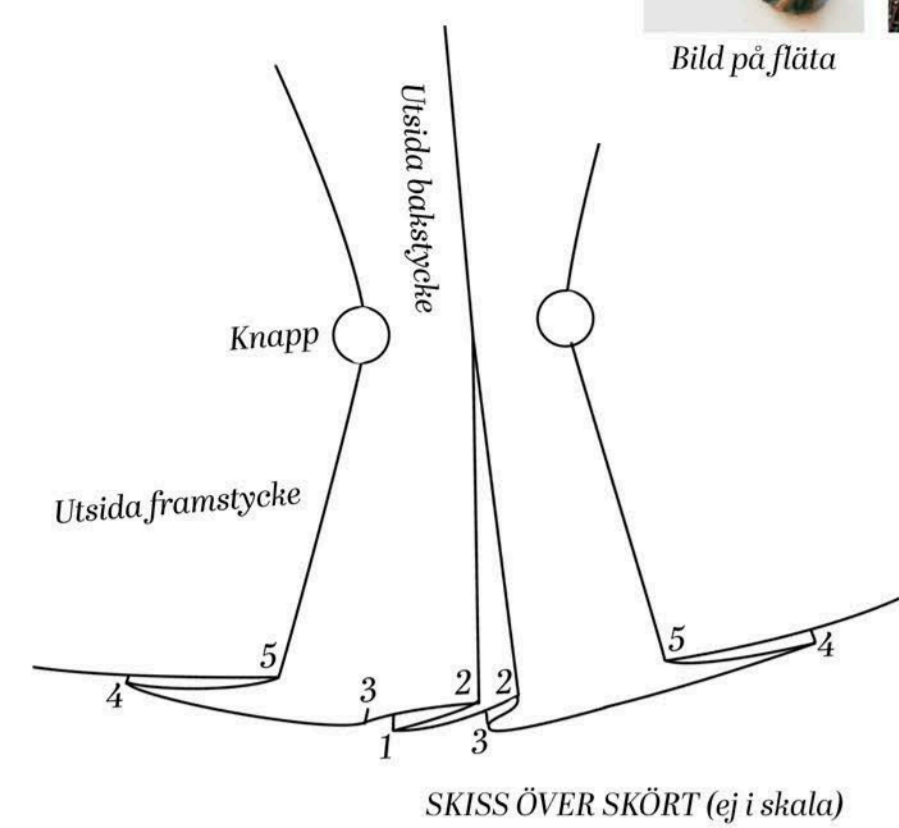
## Tröja i pärk

### Från Ovensjö

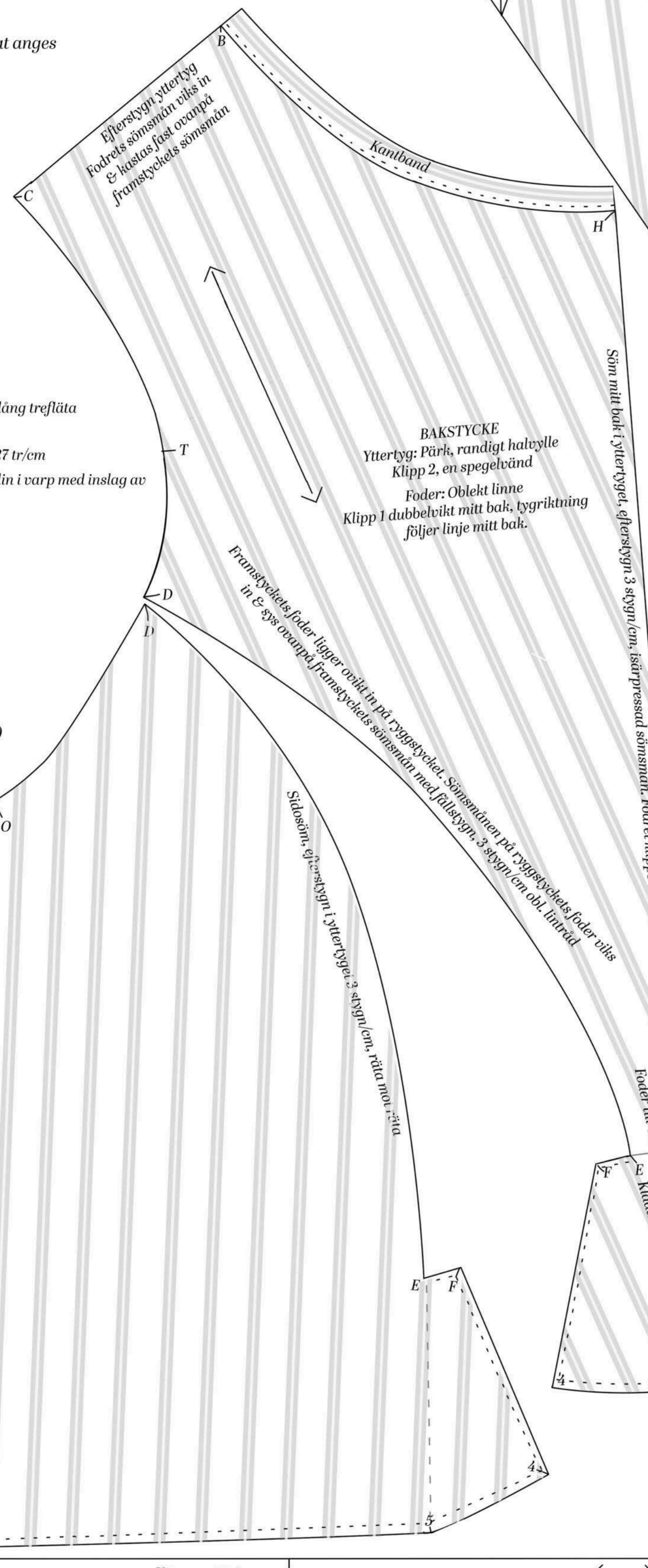
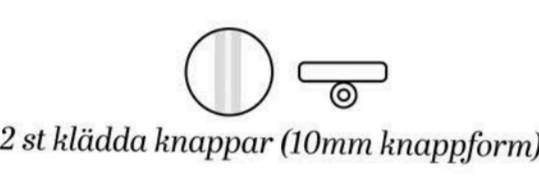
Mönstret är uppritat sett från utsidan av tröjan

Från Ovensjö socken  
Tröjan finns hos Järbo Hembygdsförening  
Identifikationsnummer: Järbo 87

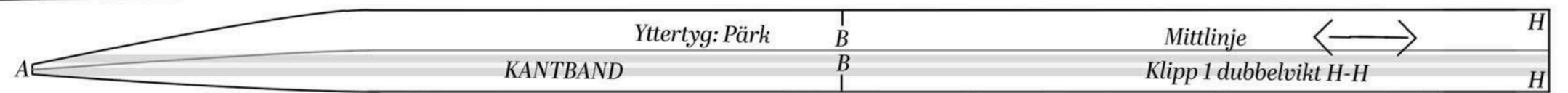
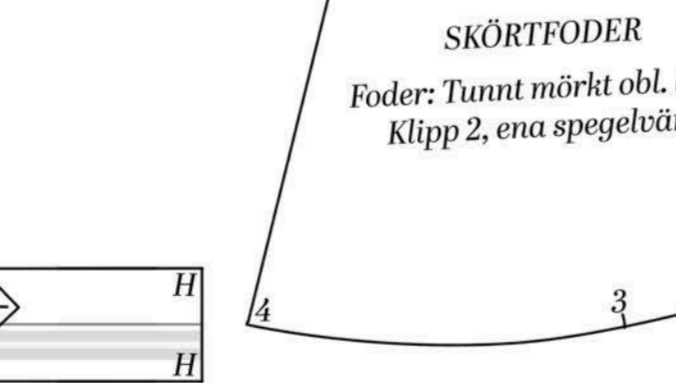
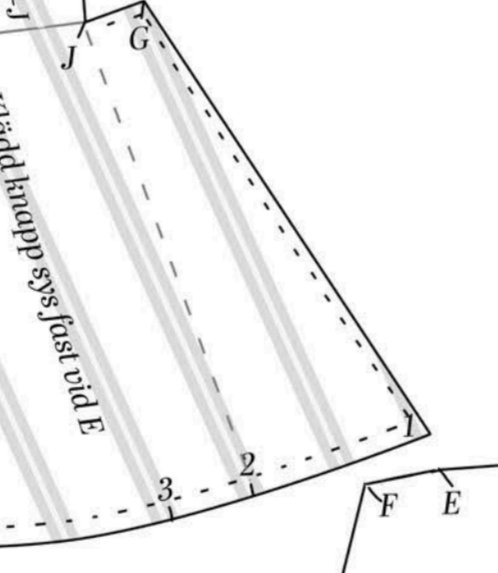
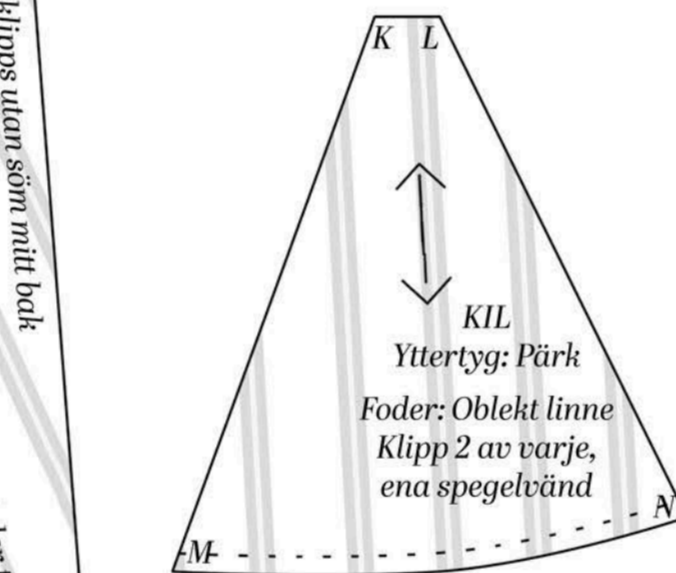
OBS! Mönstrets storlek enligt original  
Lägg till 1 cm sömsmån överallt om inget annat anges



**MATERIAL**  
Oblekt lintråd - 35/2  
Grönare oblekt blå lintråd - till en 20 cm lång treflåta  
Foder - Oblekt linne, trådåttelhet 16/12 tr/cm  
Skjortfoder - Mörkt oblekt linne, trådåttelhet 27 tr/cm  
Yttertyg - Randigt halcyll, sk pärk, Oblekt lin i varp med inslag av svart och rött ylle samt oblekt lin  
Knappformar för kladd knapp - 2 st 10mm  
Ex: lyskor, hakar till knäppning



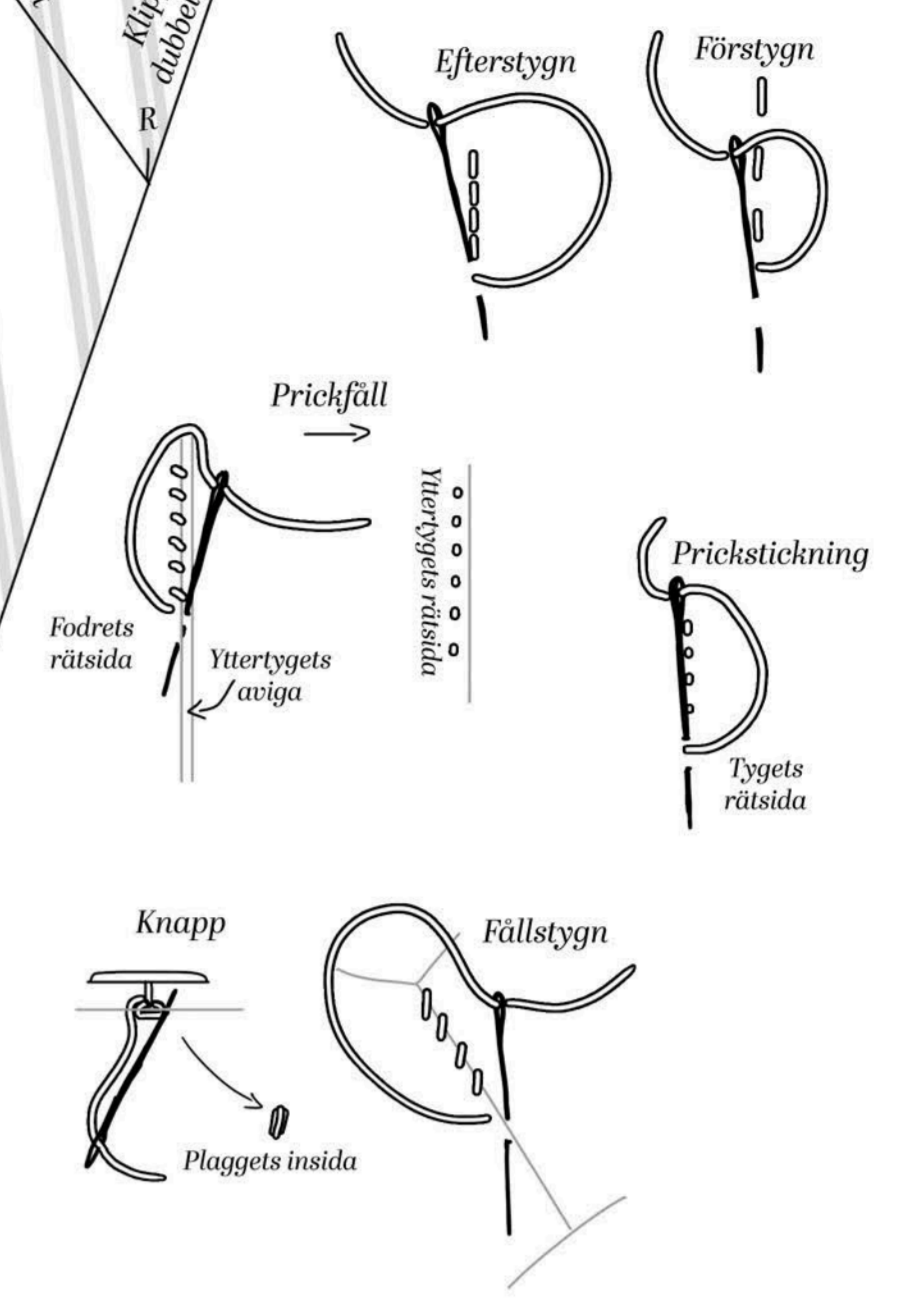
SKÄRMITT PÅPÄR ARM  
Foder: Oblekt linne  
Klipp 2, en spegeldänd



Yttertyg: Sträckan S-T fördelas på 13 st veck på 1 cm avstånd, lagda åt pilens riktning  
Foder: Sträckan S-T fördelas på 8 st veck på ca 2.5 cm avstånd, lagda åt pilens riktning

Foder: Sträckan S-T fördelas på 8 st veck på ca 2.5 cm avstånd

Yttertyg: Sträckan S-T fördelas på 13 st veck på 1 cm avstånd



- Sömnad:**  
All sömnad sys med 35/2 oblekt lintråd.
- Sy eventuella skarvar i yttertyg samt fodret med efterstygn (3 stygn/cm) rita mot rita. Pressa isär sömsmånerna. (se steg 2 för ärmarnas skarvar i fodret/styg)
  - Sy ihop ärmfodret sträckorna P-R rita mot rita, efterstygn (3 stygn/cm). Sy fast foderkilen sträckorna R-U samt R-V på samma sätt. Pressa isär sömsmånerna.
  - Vik ihop ärmens yttertyg O-O, P-P, sy O-P med efterstygn (3 stygn/cm) rita mot rita, pressa öppna. Vänd ritan ut och trä i tillhörande ärmfoder, passa ihop O-O, P-P osv.
  - Vik in yttertygets sömsmån P-P och träckla. Vik in fodret samma sträcka så detta ligger 6 mm in från yttertygets kant. Sy ihop med prickfall från fodersidan (3 stygn/cm).
  - Sy sömmen mitt bak i bakstyckets yttertyg H-J, efterstygn (3 stygn/cm) rita mot rita, pressa isär sömmen.
  - Lägg ihop framstyckets yttertyg mot yttertygets kil sträckorna M-M, K-K, L-L, N-N, rita mot rita. Sy ihop med efterstygn (3 stygn/cm), pressa isär. Det går lättare om du mäter och syr en sträcka i taget.
  - Träckla ihop framstyckets yttertyg och foder, upprepa på bakstycket inkl. det tunnare skjortfodret. Kilarnas foder ligger under framstyckets foder, skjortets foder under ryggfodret.
  - Sy sömmarna B-C och D-E i framstyckets och bakstyckets yttertyg med efterstygn (3 stygn/cm), foder lämnas fritt. Pressa isär sömmarna.
  - Vik kantbandet längs mittlinjen och lägg det rita mot rita mot tröjans yttertyg A-A, B-B, H-H. Sy ihop med efterstygn (3 stygn/cm), foder lämnas fritt. Pressa sömmen bort från kantbandet, mot tröjan.
  - Vik in sömsmånerna på bakstyckets foder D-E och B-C, lägg ovanpå framstyckets foder. Framstyckets foder M-K-L-M, läggs ovanpå kilens foder på samma sätt. Träckla. Vik in sömsmånerna på framstyckets och bakstyckets foder A-B-H. Lägg fodret 1-2 mm ovanför kantbandets efterstygnssal. Träckla.
  - Vik in sömsmånerna på både yttertyg och foder mitt fram/medkant/skjortside sträckan A-E på framstycket. Vik in sömsmånerna på samma sätt vid skjortet på bakstycket sträckan F-G. Fodret ligger 1-2 mm in från kanten av yttertyget på samtliga sträckor. Träckla och sy prickfall (3 stygn/cm) genom samtliga lager. Sy prickfall sträckan A-B-H vid kantbandet på samma sätt.
  - Sy prickstickningen (3 stygn/cm) på tröjans framstycken, genom samtliga lager.
  - Pressa vecken vid skjortet (grå streckade linjer), vik vid E-5 och J-2. Se diagram för veckläggning. Det är ett mjukare, troligen ej pressat veck vid 3-J på höger sida. Skjortet är ej symmetriskt som de gärna brukar vara och är "öppet" i vecken, dvs ej nedträcklat. Förlagan har veck från förvaring och det är svårt att tyda exakt veckläggning p.g.a. detta.
  - Lägg ihop skjortets kortsidor sträckorna F-4 samt G-1 och sy ihop med förstyg (3-4 stygn/cm) 1 mm in på fodret genom samtliga lager. Kasta ihop de övre kortsidorna F-E och J-G med fällstyg över kanten. Sett från fodersidan ska det vänstra skjortet ligga ovanpå det högra, se diagram. Vik in sömsmånerna på bakstyckets foder E-J över skjortet, träckla.
  - Märk ut och träckla vecken på ärmarnas yttertyg S-T. Varje ärm har 13 veck i yttertyget, samtliga lagda i riktning mot ryggen, se diagram. Varje veck är på 1 cm avstånd.
  - Lägg ihop ärmens yttertyg mot tröjans rita mot rita, passa ihop O-O, D-D osv. Sy ihop med efterstygn (3 stygn/cm), fodret lämnas fritt. Pressa sömsmånerna mot ärmarna.
  - Vecka ärmens foder S-T, förlagan har 8 veck på ca 2.5 cm avstånd, se skiss.
  - Vik in sömsmånerna på framstyckets och bakstyckets foder runt om ärmbålet och lägg ovanpå ärmens foder vars sömsmån ligger under in på tröjan. Träckla.
  - Sy ihop fodret sträckorna D-E, B-C, E-J samt runt ärmbål med fällstyg (3 stygn/cm).
  - Gör en treflåta av oblekt och blå lintråd, drygt 4mm bred och ca 20 cm lång. Klipp 2 st 6 cm långa bitar och vik dessa på mitten. Sy fast mot framstyckets foder vid "taste fläta" med fällstyg.
  - Kli och sy fast knapparna vid E. Sy genom alla lager tyg. Sy även några förstärkningsstyg precis ovanför J.
  - Ta bort träckeltrådar.
  - Förlagan har ingen stängning, men eftersom det inte är en onötdmodell kan du hämpligen sy fast hyskor och hakor i fodret i framtank.